

JEDNOSTKA PROJEKTOWA:



BIURO OBSŁUGI NIERUCHOMOŚCI

„INTERDOM”

Ul. WYSZYNSKIEGO 85
42-700 LUBLINIEC

T: 501-123-195

przemyslawdlubala@gmail.com

PROJEKT WYKONAWCZY

BRANŻA:

DROGI

EGZ.

TEMAT:

**„Przebudowa drogi gminnej publicznej
– obręb Przylesie Dolne”**

Dz. nr 294/6 obręb Przylesie Dolne

INWESTOR:

GMINA GRODKÓW
UL. WARSZAWSKA 29, 49-200 GRODKÓW

PROJEKTANT:

PODPIS:

mgr inż. Przemysław DŁUBAŁA
nr upr. OPL/0862/POOD/12
branża drogowa

GRODKÓW – 10.2017 r.

SPIS ZAWARTOŚCI OPRACOWANIA

| L.p. | Nazwa | Strony |
|-------------|--|---------------|
| 1. | Strona tytułowa | 1 |
| 2. | Spis zawartości opracowania, spis rysunków | 2 |
| 3. | Opis techniczny - ogólny | 3 - 6 |
| 4. | Uzgodnienia | 7 - 14 |
| 5. | Rysunki | * |

SPIS RYSUNKÓW

| Nr rys. | Tytuł rysunku | Skala |
|----------------|-------------------------|--------------|
| 1 | Orientacja | 1:10 000 |
| 2 | Plan sytuacyjny | 1:500 |
| 3 | Przekroje konstrukcyjne | 1:50 |

Inwestor: URZĄD MIEJSKI w GRODKOWIE
Ul. Warszawska 29
49-200 GRODKÓW

Nazwa inwestycji: PRZEBUDOWA DROGI GMINNEJ PUBLICZNEJ
– OBRĘB PRZYLESIE DOLNE
DZ. NR 294/6 OBRĘB PRZYLESIE DOLNE

Część: DROGOWA

Stadium: PW

Opis techniczny **OGÓLNY**

1. PODSTAWA OPRACOWANIA

- 1.1. Umowa nr 7/IGP/2017 z dnia 23 marca 2017 r.
- 1.2. Ustawa z dnia 7 lipca 1994 Prawo Budowlane (Dz.U. 2016 poz. 290 - tekst jednolity)
- 1.3. Ustawa z dnia 20 czerwca 1997 roku Prawo o ruchu drogowym Dz.U.2017 poz. 128 tekst jednolity)
- 1.4. Rozporządzenie Ministra Transportu i Gospodarki Morskiej z dnia 2 marca 1999 w sprawie warunków technicznych, jakim powinny odpowiadać drogi publiczne i ich usytuowanie. (Dz.U.2016 poz. 124)
- 1.5. Ustalenia z Inwestorem,
- 1.6. Mapa do celów projektowych w skali 1:500

2. PRZEDMIOT INWESTYCJI

Przedmiotem inwestycji jest wykonanie przebudowy drogi gminnej – obręb Przylesie Dolne. Projektowana droga zlokalizowana jest na działce 294/6 obręb Przylesie Dolne.

3. ISTNIEJĄCE ZAGOSPODAROWANIE TERENU

Inwestycja zlokalizowana jest w miejscowości Przylesie Dolne, planowane do przebudowy drogi stanowią układ obsługujący teren zabudowy mieszkaniowej jednorodzinnej oraz zagrodowej zlokalizowany w centralnej części wsi Przylesie Dolne.

Obecnie ulice stanowią układ drogowy o różnym stopniu zagospodarowania. Większość dróg posiada nawierzchnię gruntową powierzchniowo utwardzoną kruszywem. Odwodnienie dróg odbywa się za pomocą spadków poprzecznych i podłużnych do przyległego terenu oraz za pomocą istniejących bezodpływowych rowów drogowych.

4. PROJEKTOWANE ZAGOSPODAROWANIE TERENU

W zakresie budowy ulic planuje się wykonanie następujących robót w zakresie ich przebudów:

- wykonanie pełnej konstrukcji jezdni o nawierzchni bitumicznej,
- zagospodarowanie terenów zielonych,
- budowa zjazdów,

Proponowane zagospodarowanie poszczególnych dróg pokazano na planach sytuacyjnych.

4.1. Część drogowa

Celem przebudowy jest poprawienie istniejącego stanu dróg, polepszenia ich stanu nawierzchni. Zaprojektowano drogi o szerokości 4,50-6,00 m.

Krawężniki:

Zaprojektowano na całej długości dróg obramowanie za pomocą oporników lub krawężników wtopionych w celu ograniczenia degradacji nawierzchni przez pojazdy prywatne oraz sprzęt rolniczy.

Profil podłużny:

Profil podłużny projektowanych dróg dostosowany do istniejącego terenu oraz istniejących zjazdów z ewentualnymi korektami łuków pionowych.

Projektowane warstwy konstrukcyjne:

| Konstrukcja jezdni | | |
|--|----------------------|--------------|
| Rodzaj materiału | Warstwa | Grubość w cm |
| Beton asfaltowy AC 11 S | Ścieralna | 5 |
| Beton asfaltowy AC 16 W | w-wa wiążąca | 7 |
| Kruszywo o ciągłym uziarnieniu 0/31,5 mm stabilizowane mechanicznie (C _{90/3}) | Podbudowa pomocnicza | 20 |
| Grunt stabilizowany cementem R _m =2,5 MPa (stabilizacja z węzła) | Wzmocnienie podłoża | 22 |
| Podłoże gruntowe | | |

Uwaga!

W przypadku konieczności wykonania wzmocnienia podłoża tam gdzie w konstrukcji została już zawarta w-wa technologiczna, należy do całkowitej grubości wzmocnienia wliczyć powyższą warstwę.

4.2. Zjazdy indywidualne

W ramach przedmiotowej inwestycji przebudowane zostaną istniejące zjazdy indywidualne.

Krawężniki:

Zaprojektowano na całej długości zjazdów obramowanie za pomocą oporników lub krawężników wtopionych.

Projektowane warstwy konstrukcyjne:

| Konstrukcja zjazdu | | |
|--|----------------------|-------------------------|
| Rodzaj materiału | Warstwa | Grubość w cm |
| Kostka betonowa | Ścieralna | 8 |
| Podsypka cementowo piaskowa | Podsypka | 3 |
| Kruszywo o ciągłym uziarnieniu 0/31,5 mm stabilizowane mechanicznie (C _{90/3}) | Podbudowa pomocnicza | 20 |
| Grunt stabilizowany cementem R _m =2,5 MPa (stabilizacja z węzła) | Wzmocnienie podłoża | Wg. warunków gruntowych |
| Podłoże gruntowe | | |

Uwaga!

W przypadku konieczności wykonania wzmocnienia podłoża tam gdzie w konstrukcji została już zawarta w-wa technologiczna, należy do całkowitej grubości wzmocnienia wliczyć powyższą warstwę.

4.3. Roboty ziemne

Roboty ziemne polegały będą na odhumusowaniu terenów zielonych oraz wykorytowaniu terenu pod projektowane drogi.

Zakres robót ziemnych obejmuje:

- wykonanie wykopu i przygotowanie podłoża pod konstrukcję jezdni i zjazdów,

Wszelkie prace w rejonie budowy należy wykonywać zgodnie z polską normą PN-S-02205:1998. Przy wykonywaniu konstrukcji należy usunąć z istniejącego podłoża grunt nienadający się do wykorzystania ze względów geotechnicznych (humus). W celu dokładnego zlokalizowania uzbrojenia podziemnego należy dokonać przekopów kontrolnych.

4.4. Odwodnienie drogi

Odwodnienie drogi zapewnia się poprzez nadanie jej spadków poprzecznych i podłużnych tak aby wody opadowe odprowadzane były tak jak dotychczas do terenu przyległego oraz istniejących bezodpływowych rowów drogowych.

4.5. Zieleń

W związku z planowaną inwestycją nie przewiduje się ingerencji w szatę roślinną.

W trakcie prowadzonych prac istniejącą zieleń należy zabezpieczyć.

5. INFRASTRUKTURA TECHNICZNA

W związku z realizacją inwestycji nie wystąpią kolizje z uzbrojeniem podziemnym. W miejscach krzyżowania się istniejącego uzbrojenia terenu z projektowanymi drogami, a w szczególności pod zjazdami zaprojektowano rury ochronne dwudzielne. Wszystkie prace wykonywać zgodnie z uzgodnieniami załączonymi do dokumentacji projektowej.

6. ZGODNOŚĆ Z MIEJSCOWYM PLANEM ZAGOSPODAROWANIA PRZESTRZENNEGO.

Projektowane drogi są zgodnie z założeniami zawartymi w MPZP gminy Grodków. Zapisy dotyczące przedmiotowych dróg zawarte zostały w miejscowym planie zagospodarowania przestrzennego niektórych miejscowości Gminy Grodków zatwierdzonym

uchwałą Rady Miejskiej w Grodkowie Nr XXXV/376/2006 z dnia 27 września 2006r., uchwałą Nr XXV/263/08 Rady miejskiej w Grodkowie z dnia 30 grudnia 2008 r. oraz uchwałą Nr VII/60/15 Rady Miejskiej w Grodkowie z dnia 3 czerwca 2015r.

7 STAN PRAWNY GRUNTÓW

Projektowana droga zlokalizowana jest na działce:
294/6 obręb Przylesie Dolne (własność Gminy Grodków)

8 UCIAŹLIWOŚĆ DLA ŚRODOWISKA

Inwestycja nie została objęta obowiązkiem sporządzenia Raportu Oddziaływania na Środowisko wg Rozporządzenia Rady Ministrów z dnia 9 listopada 2004 r. w sprawie określenia rodzajów przedsięwzięć mogących znacząco oddziaływać na środowisko oraz szczegółowych uwarunkowań związanych z kwalifikowaniem przedsięwzięcia do sporządzenia raportu o oddziaływaniu na środowisko (Dz.U. Nr 257, poz. 2573 z późn. zm.).

9 OCHRONA DZIEDZICTWA KULTUROWEGO I ZABYTKÓW

Teren, na którym zlokalizowana jest projektowana inwestycja zgodnie z Miejscowym Planem Zagospodarowania Przestrzennego miasta Grodków z dnia 27 września 2006 r. w znajduje się w strefie B ochrony konserwatorskiej.

12 UWAGI OGÓLNE

- Wykonawca robót przed przystąpieniem do prac budowlanych jest zobowiązany do wykonania pomiarów kontrolnych w zakresie sytuacyjno-wysokościowym ze szczególnym uwzględnieniem sprawdzenia włączeń w stan istniejący. W przypadku sieci uzbrojenia terenu należy sprawdzić również rzędne przy kolizyjnych przejściach na całej długości projektowanej sieci. Powyższe dotyczy pomiarów pozwalających na późniejsze odtworzenie niwelety.
- W przypadku stwierdzenia rozbieżności pomiędzy usytuowaniem w planie oraz rzędnych wysokościowych elementów projektowanych w stosunku do stanu istniejącego określonego wg mapy opiniodawczej i mapy do celów projektowych, jest zobowiązany do niezwłocznego powiadomienia Inwestora w celu umożliwienia ewentualnej korekty rozwiązań projektowych.
- Wykonawca przed przystąpieniem do robót ma obowiązek zapoznać się z dokumentacją projektową, wszelkimi uzgodnieniami i decyzjami, które zostały wydane do dokumentacji projektowej oraz decyzjami umożliwiającymi realizację zadania. W szczególności należy sprawdzić położenie przebudowywanych sieci w stosunku do istniejących sieci podlegających pozostawieniu oraz nowoprojektowanego układu drogowego i nowoprojektowanych sieci zarówno w planie, jaki i wysokościowo.
- Do budowy należy stosować wyłącznie materiały i urządzenia posiadające wymagane prawem atesty (w tym p. poż) lub aprobaty techniczne, dopuszczające dostosowania w budownictwie.
- Prace budowlane należy prowadzić zgodnie z obowiązującymi przepisami, zasadami sztuki budowlanej i warunkami technicznymi wykonania i odbioru robót budowlano-montażowych. Jeżeli w trakcie wykonywania prac zostanie stwierdzony brak rur osłonowych lub innych zabezpieczeń na istniejącej sieci uzbrojenia terenu należy wykonać takie zabezpieczenie zgodnie z warunkami wydanymi przez właściciela sieci lub po uzgodnieniu z właścicielem sieci. W razie wątpliwości, co do prowadzenia robót należy korzystać z pomocy technicznej doradcy stosowanego systemu produktów.
- Dokumentacja projektowa swoim zakresem obejmuje przebudowę dróg w całości mieszczącą się w istniejącym pasie drogowym.
- W trakcie robót wszystkie elementy uzbrojenia terenu (m.in. włązy kanalizacji deszczowej, sanitarnej, wodociągowej) należy wyregulować do rzędnej projektowanych nawierzchni.

Opracował:
Przemysław Dłubała

UZGODNIENIA



Orange Polska S.A.
Hurt
Zarządzanie Zasobami Sieci i IT
Wydział Ewidencji i Zarządzania Danymi o Infrastrukturze Katowice
ul. Sosnkowskiego 20, 45-241 Opole
tel.: 77 410 54 64; fax.: 77 455 20 20

Biuro Obsługi Nieruchomości
INTERDOM

ul. Wyszyńskiego 85
42-700 LUBLINIEC

Opole, 22 czerwiec 2017 r.

Numer pisma: 40837/TTIKA/P/2017/ZW

Temat: Uzgodnienie projektu przebudowy drogi gminnej publicznej - obręb Przylesie Dolne".

Szanowni Państwo,
w odpowiedzi na prośbę o uzgodnienie projektu „Przebudowa drogi gminnej publicznej - obręb Przylesie Dolne” informujemy, że planowana inwestycja koliduje i jest zlokalizowana w sąsiedztwie urządzeń teletechnicznych eksploatowanych przez Orange Polska S.A. prawidłowo oznaczonych na dostarczonej dokumentacji. Akceptujemy sposób zabezpieczenia sieci teletechnicznej.

Prace w miejscach zbliżeń wykonać ręcznie bez użycia sprzętu mechanicznego.

Uzgadniamy przedstawiony projekt przy zachowaniu następujących warunków:

1. Wszystkie prace związane z infrastrukturą telekomunikacyjną należy wykonywać zgodnie z obowiązującymi przepisami techniczno-budowlanymi, pod ścisłym nadzorem przedstawicieli służb technicznych ORANGE Polska S.A.,
Szczegóły dotyczące prowadzenia nadzorów i odbiorów końcowych oraz cennik tych usług można znaleźć na www.orange.pl/wniosek nadzor. Wykonywanie prac na sieci OPL S.A. bez zgłoszenia jest naruszeniem własności OPL S.A. i będzie zgłaszane organom ścigania!
2. Koszty zabezpieczenia urządzeń teletechnicznych wynikające z naruszenia lub konieczności zmian stanu dotychczasowego urządzeń liniowych przy zachowaniu dotychczasowych właściwości użytkowych i parametrów technicznych oraz strat wynikłych z tytułu awarii związanych z przebudową, pokrywa naruszający stan istniejący;
3. Zabezpieczenie wszystkich elementów infrastruktury telekomunikacyjnej, musi być realizowane zgodnie z wymaganiami Rozporządzenia Ministra Infrastruktury z dnia 26 października 2005r.;
4. Przed rozpoczęciem prac przy i na urządzeniach telekomunikacyjnych Inwestor ma obowiązek pisemnie wystąpić, przynajmniej z 14 dniowym wyprzedzeniem, o wyznaczenie upoważnionego przedstawiciela ORANGE S.A. w celu sprawowania nadzoru nad prowadzonymi robotami i ochroną sieci teletechnicznej. Pismo należy kierować na poniższy adresy:

Orange Polska S.A.
Dostarczanie i Serwis Usług
Obsługa Techniczna Klienta w Katowicach
Ul. Francuska 101
40-506 Katowice

5. Za wyrządzone szkody na sieci teletechnicznej ORANGE S.A. będzie domagać się odszkodowania z tytułu usunięcia awarii oraz utraconych wpływów.
6. Otrzymane dokumenty, przekazujemy do naszego archiwum jako załącznik powyższego uzgodnienia.

Z poważaniem



Zenon Wasiak

Starszy Specjalista ds. Zasobów Infrastruktury



GRODKOWSKIE WODOCIĄGI I KANALIZACJA spółka z o.o.

z siedzibą w Tarnowie Grodkowskim
Tarnów Grodkowski 46d, 49-200 Grodków
tel./fax .077 415-54-32 grodwik@grodwik.pl

Tarnów Grodkowski, dnia 27.06.2017 r.

Oczyszczalnia
Ścieków w Tarnowie
Grodkowskim
tel. 077 415-55-85
tel./fax .077 415-54-32

TW/2227 / 6 / 2017 / W

Stacja Uzdatniania
Wody w Grodkowie
tel./fax. 077 415-55-33

**Biuro Obsługi Nieruchomości
„INTERDOM”
ul. Wyszyńskiego 85
42-700 Lubliniec**

Konta Bankowe:

- BS Grodków-Łosiów
67 8870 0005 2001
0030 4400 0001
- ING Bank Śląski S.A.
24 1050 1171 1000
0022 9616 2577

NIP 753-000-07-96
REGON 530587733
Sąd Rejonowy w Opolu
Nr KRS 0000072747
Kapitał zakładowy
32 934 500,00

dot.: uzgodnienia projektu budowy dla tematu „Przebudowa drogi gminnej publicznej – obręb Przylesie Dolne”.

Uzgodniono branżowo przedłożony „Projekt budowlany”.

Przy prowadzeniu robót budowlanych w obrębie istniejących sieci wodociągowych i kanalizacyjnych, należy pamiętać o obowiązku odtworzenia i zniwelowania do poziomu remontowanych dróg istniejących elementów armatury wodociągowej i kanalizacyjnej, tj. włązy studzienek rewizyjnych, skrzynek zasuw i nawiertek, a także wymiany wszelkich uszkodzonych w trakcie prowadzenia prac elementów tej armatury (obudowy zasuw i nawiertek, skrzynki zasuw i nawiertek, hydranty, włązy studzienek kanalizacyjnych rewizyjnych). Koszty z tym związane należy uwzględnić przy wycenie zadania.

Załącznik:

1. Projekt budowlany – 1 kpl.

Otrzymują:

1. Adresat
2. TW a/a.

**WICEPREZES
ds. Technicznych**
Marek Dziuba

STAROSTA BRZESKI
ul. Robotnicza 20
49-300 Brzeg

ZAB.410.267.2017.RP

Brzeg, 04.07.2017 r.

Pan
Przemysław Dłubała
ul. Styki 5/2
49-200 Grodków

Dotyczy: pisma Gminy Grodków, w imieniu której wystąpił Pan Przemysław Dłubała; ul. Styki 5/2, 49-200 Grodków, w sprawie wyrażenia opinii dotyczącej przyjętych rozwiązań technicznych i materiałowych w projekcie pn. „Przebudowa drogi gminnej publicznej – obręb Przylesie Dolne”, autorstwa mgr. inż. Przemysława Dłubały (Grodków - 06.2017 r.)

W odpowiedzi na w/w pismo z dnia 20.06.2017 r., data wpływu 21.06.2017 r., Starosta Brzeski, w zakresie zgodności inwestycji z wytycznymi konserwatorskimi zawartymi w miejscowym planie zagospodarowania przestrzennego (mpzp) oraz stwierdzenia ewentualnego pogorszenia stanu zachowania zabytków, opiniuję w następujący sposób przedmiotową inwestycję:

- akceptuję przyjęte rozwiązania techniczne i materiałowe w projekcie pn. „Przebudowa drogi gminnej publicznej – obręb Przylesie Dolne”, autorstwa mgr. inż. Przemysława Dłubały (Grodków - 06.2017 r.)

Przedmiotowa nieruchomość znajduje się w strefach „B” oraz „OW” ochrony konserwatorskiej, wyznaczonych na podstawie miejscowego planu zagospodarowania przestrzennego.

Inwestor wystąpił o uzgodnienie przebudowy drogi gminnej w miejscowości Przylesie Dolne na działkach nr 294/6 (obręb Przylesie Dolne, gm. Grodków). Prace obejmują ułożenie nowej nawierzchni bitumicznej oraz zjazdów indywidualnych.

Nie wnosi się zastrzeżeń do przedstawionego projektu jako zgodnego z wytycznymi mpzp.

Szczególne ostrożności należy zachować przy robotach mogących uszkodzić krawężnik oraz inny historyczny materiał kamienny - nie dopuszcza się wymiany, zmiany miejsca oraz sposobu położenia, a także działań mogących naruszyć strukturę elementów (podcinania, zwiększenia szczelin itd.). Nie dopuszcza się ewentualnej wymiany kostki kamiennej, znajdującej się pod nawierzchnią bitumiczną, na inny rodzaj utwardzenia (np. kruszywem kamiennym).

W przypadku odkrycia podczas prowadzenia prac ziemnych przedmiotu, co do którego istnieje przypuszczenie, iż jest on zabytkiem, należy wstrzymać wszelkie roboty mogące uszkodzić lub zniszczyć odkryty przedmiot, zabezpieczyć ten przedmiot i miejsce jego odkrycia oraz niezwłocznie zawiadomić o tym Opolskiego Wojewódzkiego Konserwatora Zabytków w Opolu lub burmistrza (art. 32 ust. 1 pkt 1, 2 i 3 ustawy o ochronie zabytków i opiece nad zabytkami).

STAROSTA

Maciej Stefański

TAURON Dystrybucja S.A.
Oddział w Opolu
ul. Waryńskiego 1, 45-047 Opole
Infolinia: +48 32 606 0 616

Adres do korespondencji:
ul. Oleska 3, 45-052 Opole
info@tauron-dystrybucja.pl

Nysa, dnia 10-10-2017r

TAURON Dystrybucja S.A.
ul. Podgórska 25A, 31-035 Kraków
Oddział w Opolu
ul. Waryńskiego 1, 45-047 Opole
NIP: 611-02-02-860, REGON: 230179216-00065
Nr KRS: 0000073321
tel. +48 77 889 90 00, fax +48 77 889 82 54
-13-



Sygnatura: TD/OOP/OMD4/2017-10-03/0002015
nr barcodu 1008081663/242

1008082491



**Biuro Obsługi Nieruchomości
INTERDOM**
Przemysław Dłubała
ul. Wyszyńskiego 85
42-700 Lubliniec

dotyczy : ponownego wywiadu branżowego dla potrzeb przebudowy drogi publicznej w miejscowości Przylesie Dolne, dz. nr 294/6.

Odpowiadając na Pana ponowne pismo z dnia 03.10.2017r. w sprawie jw. uprzejmie informujemy, że zachodzi skrzyżowanie projektowanej inwestycji z urządzeniami TAURON Dystrybucja S.A.

Na załączonym planie naniesiono orientacyjne przebiegi kabli nN wraz z klauzulami informacyjnymi umieszczonymi na odwrocie mapy, do których należy się bezwzględnie stosować.

Istniejące na wskazanym terenie linie napowietrzne nN należy zinwentaryzować we własnym zakresie.

Zachować normatywne odległości projektowanej inwestycji od żerdzi słupów elektroenergetycznych TAURON Dystrybucja S.A.

Kable elektroenergetyczne nN będące w kolizji z projektowaną inwestycją należy zaprojektować jako przejście w rurze osłonowej przepustu rurowego zgodnie z załącznikiem nr 6 do Instrukcji IM-015/TD (wytyczne do zabezpieczenia kabli) dołączonym do niniejszego uzgodnienia.

Wszelkie zbliżenia i skrzyżowania projektowanej inwestycji z urządzeniami TAURON Dystrybucja S.A. należy wykonać zgodnie z ogólnie obowiązującymi przepisami i normami.

Lista kolidujących kabli:

- a) YAKXS 4x35 mm² relacji: Słup nr 14 – ZK2550;
- b) YAKXS 4x35 mm² relacji: Słup nr 8 – ZK1839;

Dokładne położenie naniesionych kabli (w miejscach kolizji) należy ustalić za pomocą przekopów kontrolnych, wykonanych ręcznie (bez użycia sprzętu mechanicznego).

Odpowiedzialność za stosowanie bezpiecznych metod pracy, oraz ewentualne uszkodzenia naszych urządzeń ponosi kierujący pracami tj. osoba z uprawnieniami do robót elektrycznych, względnie kierownik budowy lub właściciel obiektu.

Na 14 dni przed rozpoczęciem robót inwestor-wykonawca winien uzgodnić w TAURON Dystrybucja S.A Oddział Opole Jednostka Terenowa Grodków harmonogram realizacji prac niezbędnych do wykonania w obszarze zbliżeń do linii, z podaniem terminów koniecznych ich wyłączeń oraz prowadzenie odpłatnego nadzoru przez pracownika energetyki.

TAURON Dystrybucja S.A.
ul. Podgórska 25A
31-035 Kraków

NIP: 611 020 28 60, REGON: 230179216
Kapitał zakładowy (wpłacony): 511.925.759,22 zł
Sąd Rejonowy dla Krakowa Śródmieścia
XI Wydział Gospodarczy Krajowego Rejestru Sądowego
pod numerem KRS: 0000073321

www.tauron-dystrybucja.pl

Ponadto informujemy, że na danym terenie mogą znajdować się urządzenia elektroenergetyczne i teletechniczne nie będące własnością TAURON Dystrybucja S.A. Oddział w Opolu

W załączeniu przesyłamy plan z potwierdzonym i opisanym stanem uzbrojenia elektroenergetycznego eksploatowanego przez TAURON Dystrybucja S.A. Oddział Opole na terenie i w sąsiedztwie projektowanej inwestycji.

Po wykonaniu inwestycji należy bezzwłocznie przesłać do TAURON Dystrybucja S.A. Oddział w Opolu, Wydział Dokumentacji w Nysie, geodezyjny plan powykonawczy w/w inwestycji namierzony w stosunku do naszych urządzeń.

Ważność uzgodnienia ustala się na okres dwóch lat, licząc od daty niniejszego pisma.

Załącznik:

- 1) 1 egz. wytyczne do zabezpieczenia kabli
- 2) 1 egz. projektu budowlanego z wrysowaną siecią elektroenergetyczną

sprawę prowadzi:

Krzysztof Wodecki tel. 77 8897319

Rozdzielnik
OMDNysa, SWS3.3

Z poważaniem

TAURON Dystrybucja S.A.
Oddział w Opolu
Wydział Dokumentacji
Pełnomocnik

Krzysztof Wodecki

WYTYCZNE DO ZABEZPIECZENIA KABLI

(dotyczy Uzgodnienia branżowego nr TD/OOP/OMD4/2017-10-03/0002015
nr barcodu 1008081663/242

1. Kable elektroenergetyczne będące w kolizji poprzecznej z planowaną inwestycją należy zabezpieczyć dzieloną rurą osłonową przepustu wychodzącego po 0,5 m poza jezdnię / wjazd / chodnik / oś obiektu liniowego.
2. Należy stosować następujące średnice rur ochronnych:
 - a) Dla kabli 1 kV rury o średnicy minimum 110mm koloru niebieskiego.
 - b) Dla kabli SN rury minimum 160mm koloru czerwonego.
3. W przypadku występowania kabli elektroenergetycznych zabrania się prowadzenia robót ziemnych sprzętem mechanicznym w odległości mniejszej niż 2 m od kabla zlokalizowanego przekopem kontrolnym. Kable można odkopać tylko do strefy ochronnej tj. folii lub cegły – zabrania się odkrywania czynnych kabli energetycznych.
4. Należy uzyskać zgodę na wymagane odpłatne wyłączenia odpowiednich urządzeń energetycznych oraz ustalić nadzór służb energetycznych.
5. Wszelkie prace na istniejących urządzeniach energetycznych będących własnością TAURON Dystrybucja S.A. należy wykonywać z zachowaniem szczególnych środków ostrożności pod nadzorem służb energetycznych **TAURON Dystrybucja S.A. Oddział Opole**, a następnie zgłosić celem dokonania odbioru robót zanikowych.
6. Prace przy urządzeniach energetycznych powinny być wykonywane przez pracowników posiadających odpowiednie kwalifikacje, zgodnie z obowiązującymi normami i przepisami.
7. W przypadku wystąpienia niewystarczającej głębokości położenia istniejących kabli energetycznych – zgodnie z wymogami obowiązujących przepisów i norm – oraz innych utrudnień technicznych (np. mufy) należy przewidzieć możliwość przełożenia kabla/kabli energetycznych poprzez wykonanie wstawek kablowych. W takim przypadku należy wystąpić z wnioskiem o określenie nowych warunków technicznych usunięcia kolizji sieci elektroenergetycznej.
8. W przypadku skrzyżowania projektowanych sieci (gazowej, wodociągowej, ciepłowniczej itp.) z istniejącymi kablami SN, należy przedłożyć do uzgodnienia w TAURON Dystrybucja S.A. (Wydział Eksploatacji) projekt techniczny (stanowiący element dokumentacji projektowej projektowanej inwestycji) z zaznaczeniem sposobu (typu i długości rur ochronnych) oraz miejsca zabezpieczenia kabli elektroenergetycznych.

Z poważaniem

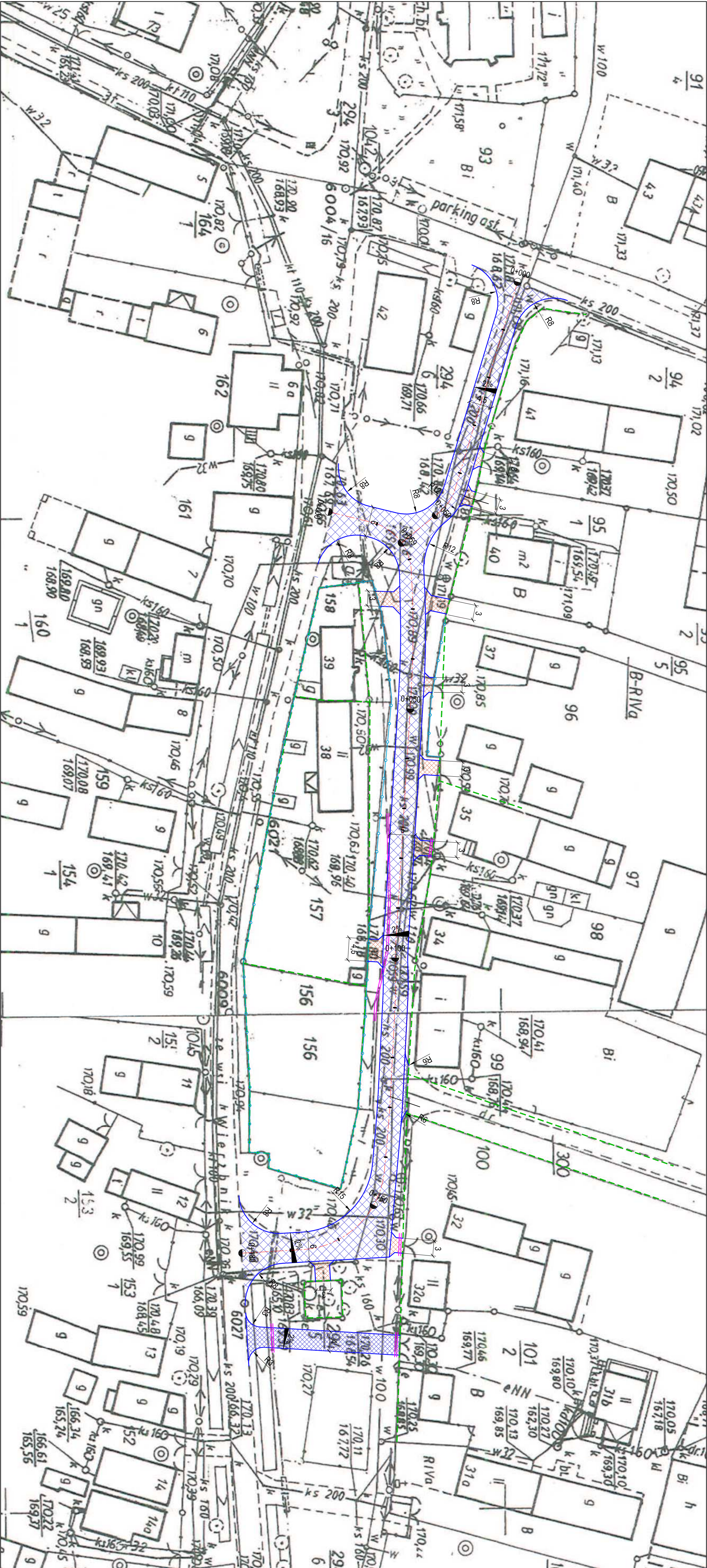
TAURON Dystrybucja S.A.
Oddział w Opolu
Wydział Dokumentacji
Pełnomocnik

Krzysztof Wodecki

CZĘŚĆ RYSUNKOWA



| | | | | |
|-------------------------|--|--------|---------|----------|
| INWESTOR | GMINA GRODKÓW ul. Warszawska 29, 49-200 GRODKÓW | | | |
| JEDNOSTKA PROJEKTOWA |  BIURO OBSŁUGI NIERUCHOMOŚCI "INTERDOM" ul. Wyszyńskiego 85, 42-700 LUBLINIEC | | | |
| TEMAT | "Przebudowa drogi gminnej publicznej - obręb Przylesie Dolne" | | | |
| Nazwa rys. | ORIENTACJA | | | |
| FAZA | SKALA | BRANŻA | DATA | NR RYS. |
| PB | 1:10 000 | DROGI | 10.2017 | 1 |

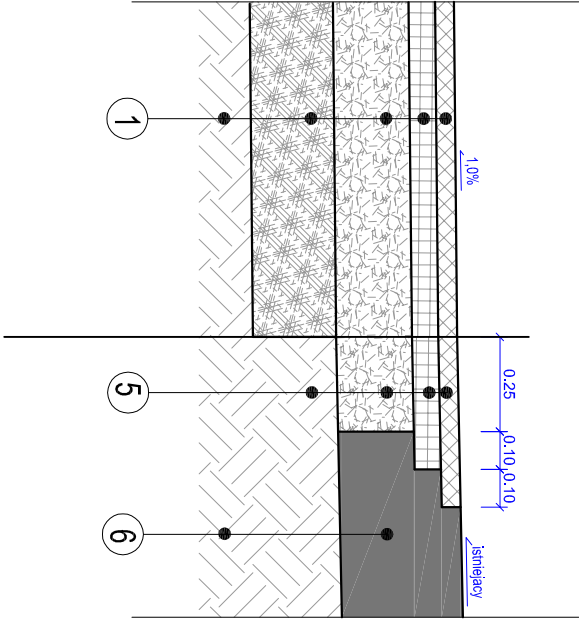


Legenda

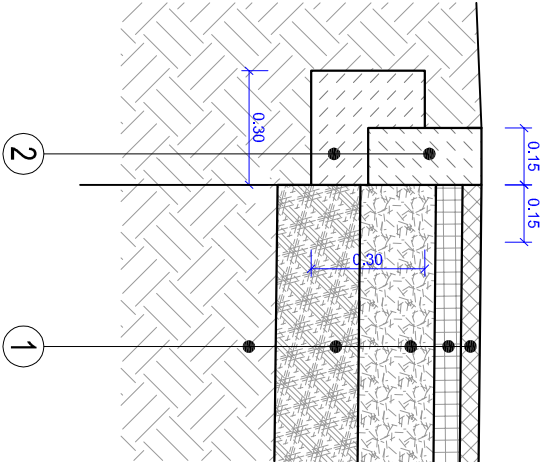
- granicznie ewidencyjne
- istniejące ogrodzenie
- projektowany krawężnik/koprowik wtopiony
- projektowana nawierzchnia bitumiczna
- projektowane zjazdy indywidualne - naw. bitumiczna
- projektowane zjazdy indywidualne - naw. z kostki betonowej
- projektowana rura ochronna dwudzielną

| | | | | |
|---|--|--------|---------|---------|
| INWESTOR | GMINA GRODKÓW ul. Wierzbowa 2A, 45-200 GRODKÓW | | | |
| JEDNOSTKA PROJEKTOWA | BIURO OBSŁUGI INŻYNIEROWSKOŚCI "INTERDOK" ul. Wyszyńskiego 85, 42-700 LUBIŁIŃC | | | |
| TEMAT | „Przebudowa drogi gminnej publicznej - odcinek Przylbie Dobre” dz. nr 294/6 | | | |
| Nazwa rys. | PLAN ZAGOSPODAROWANIA TERENU | | | |
| Projektant | Branża | Podpis | | |
| mgr inż. Przemysław Dudała nr upr. OP/0862/POOD/12 | drogowa | | | |
| | | | | |
| | | | | |
| FAZA | SKALA | BRANŻA | DATA | NR RYS. |
| PW | 1:500 | DROGI | 10.2017 | 2.1 |

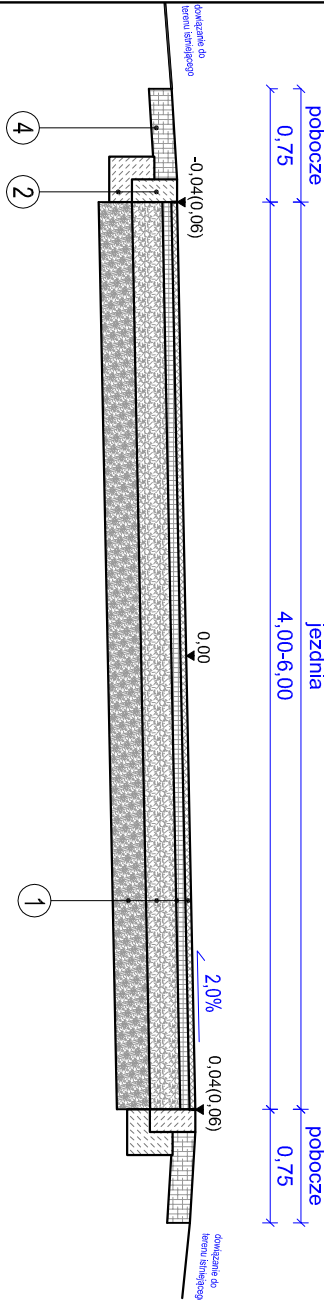
SZCZEGÓŁ POWIĄZANIA Z ISTNIEJĄCĄ NAWIERZCHNIĄ



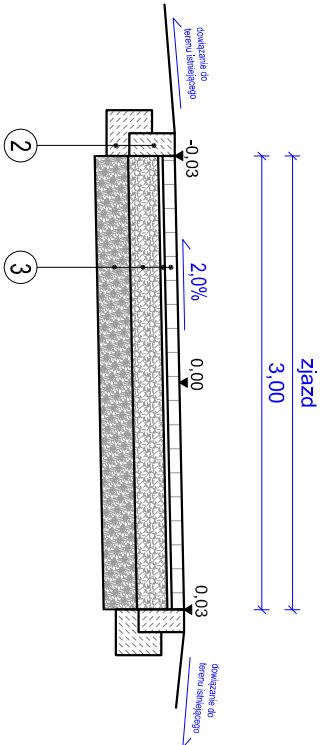
SZCZEGÓŁ OPORNIKA WTOPIONEGO



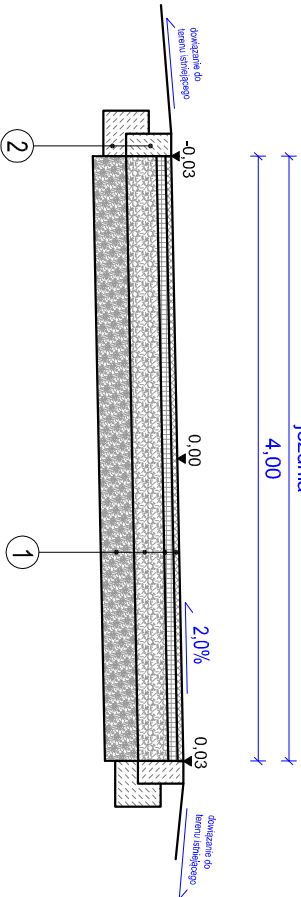
PRZEKRÓJ KONSTRUKCYJNY DROGI
 nawierzchnia bitumiczna



PRZEKRÓJ KONSTRUKCYJNY ZJAZDU IDYWIDUALNEGO
 nawierzchnia z kostki betonowej



PRZEKRÓJ KONSTRUKCYJNY ZJAZDU IDYWIDUALNEGO
 nawierzchnia bitumiczna



| | |
|---|--|
| 1 | Warstwa szceralna - beton asfaltowy AC 11S gr. 5 cm |
| | Warstwa wiążąca - beton asfaltowy AC16W gr. 7 cm |
| | Podbudowa z kruszywa o ciągłym uziarnieniu 0/31,5 mm gr. 20 cm |
| | Mieszanka stabilizowana cementem o Rm - 2,5 MPa - gr. 22 cm |
| | Podłoże gruntowe |

| | |
|---|--|
| 2 | Opornik betonowy 15x30 cm |
| | Ława betonowa z oporem (C12/15) gr. 15cm |

| | |
|---|--|
| 3 | Warstwa szceralna -kioska betonowa gr. 5 cm |
| | Podsyłka cementowo piaskowa 1:3 gr. 3 cm |
| | Podbudowa z kruszywa o ciągłym uziarnieniu 0/31,5 mm gr. 20 cm |
| | Mieszanka stabilizowana cementem o Rm - 2,5 MPa - gr. 22 cm |
| | Podłoże gruntowe |

| | |
|---|--|
| 4 | Pobocze z kruszywa o ciągłym uziarnieniu 0/31,5 mm gr. 20 cm |
| | Podłoże gruntowe |

| | |
|---|--|
| 5 | Warstwa szceralna - beton asfaltowy AC 11S gr. 5 cm |
| | Warstwa wiążąca - beton asfaltowy AC16W gr. 7 cm |
| | Podbudowa z kruszywa o ciągłym uziarnieniu 0/31,5 mm gr. 20 cm |
| | Podłoże gruntowe o nośności odpowiadającej G1** |

| | |
|---|------------------------|
| 6 | Istniejąca konstrukcja |
|---|------------------------|

| | | | | |
|-----------------------------|--|--------|---------|---------|
| INWESTOR | GMINA GRODKÓW ul. Warszawska 29, 49-200 GRODKÓW | | | |
| JEDNOSTKA PROJEKTOWA | BIURO OBSŁUGI NIERUCHOMOŚCI "INTERDOM" ul. Wyszyńskiego 85, 42-700 LUBLINIEC | | | |
| TEMAT | „Przebudowa drogi gminnej publicznej - obręb Przylesie Dolne ” | | | |
| Nazwa rys. | PRZEBUDOWA KONSTRUKCYJNE | | | |
| Projektant | Branża | Podpis | | |
| mgr inż. Przemysław Dłubała | drogowa | | | |
| nr upr. OPL/0862/POOD/12 | | | | |
| | | | | |
| | | | | |
| FAZA | SKALA | BRANŻA | DATA | NR RYS. |
| PW | 1:50 | DROGI | 10.2017 | 3.1 |